

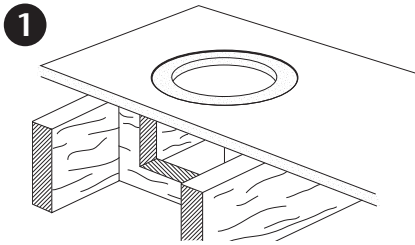
Lattiakaivot – puurakenteinen lattia ja muovimatto, kiinnitys aluslattiaan

Yleistä

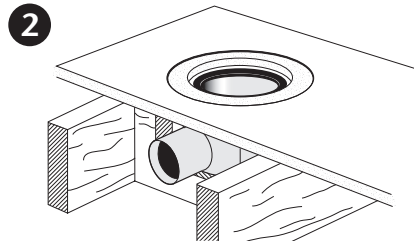
ACO EG 150 -lattiakaivo on tarkoitettu asuintiloihin ja paikkoihin, joissa virtaama on korkeintaan 1,2 l/s.

Tärkeää

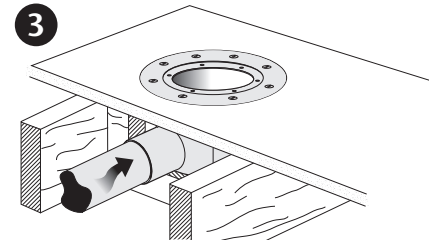
- Suojaa lattiakaivo kulmahiomakoneesta ja hitsauslaitteista lentäviltä kipinöiltä.
- Lattiakaivo asennetaan vaakasuoraan.
- Lattiakaivo tulee kiinnittää tukevasti siten, että se pysyy paikoillaan ja kestää tiivisteiden ja lattiapinnoitteen elämisen. Sijoita kaivo niin, että se on helppo huoltaa ja puhdistaa.
- Puurakenteisiin asennettavan lattiakaivon on oltava sellainen, että se voidaan kiinnittää tukevasti rakenteisiin, kuten vasoihin, koolauksiin tai suoraan aluslattiaan. Kiinnitä lattiakaivo vasoihin tai koolauksiin asennuskehysten avulla tai suoraan aluslattiaan tekemällä lattiaan reikä ja ura kiinnittämistä varten.



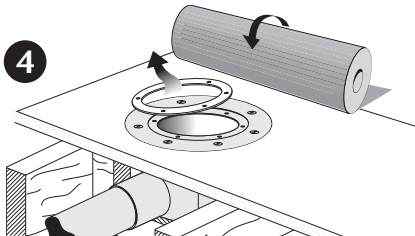
Sahaa aluslattiaan halkaisijaltaan 167 mm:n kokoinen reikä ja tee halkaisijaltaan 227 mm:n kokoinen, 3 mm syvä ura lattiakaivon reunusta varten.



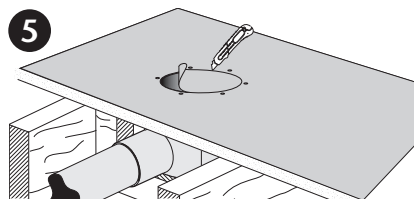
Asenna kaivo reikään.



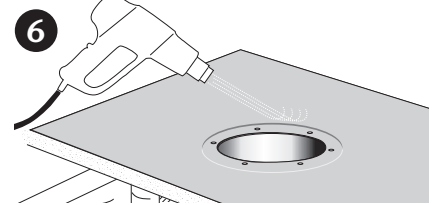
Liitä viemäriputki lattiakaivoon. Kiinnitä lattiakaivon reunus aluslattiakappaleen uriin. Tasoita mahdolliset saumat.



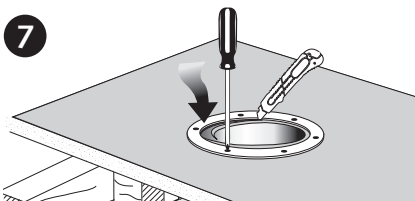
Irrota kiristysrenkas ja puhdista lattiakaivo. Kiinnitä muovimatto paikoilleen. HUOM. Älä levitä liimaa lattiakaivon päälle tai lattiakaivoon. Merkitse lattiakaivon keskikohta.



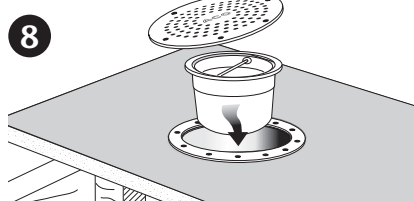
Leikkaa muovimattoon halkaisijaltaan 90 mm:n kokoinen reikä, jonka keskikohta tulee lattiakaivon keskelle. Tee muovimattoon reiät kiristysrenkaan kiinnittämistä varten.



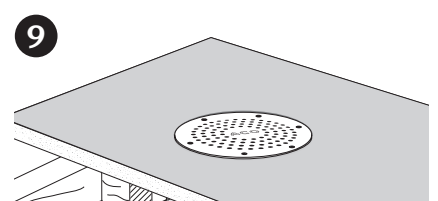
Lämmitä muovimattoa ja paina se kiinni kiristysrenkaan avulla.



Kiinnitä kiristysrenkas paikoilleen. Leikkaa renkaan alta esiin jäävä matto pois.



Asenna vesilukko ja kansi.



Poista kannen suojamuovi vasta loppusivouksen jälkeen.